



## Insertion sur le marché du travail

### Faits saillants

2017-04-04

Richard Marcoux, professeur titulaire, département de sociologie, Université Laval

Marc St-Hilaire, professeur titulaire, département de géographie, Université Laval

Laurent Richard, professionnel de recherche, Université Laval

#### Introduction :

Ce document présente un sommaire des résultats diffusés dans le module « Travail » du *Tableau de bord dynamique de la jeunesse francophone* (TBDJF). Au démarrage de la plateforme numérique interactive, cinq feuilles sont fournies aux usagers (au bas de la fenêtre du navigateur Web). Ces feuilles contiennent des résultats générés par l'équipe du TBDJF et qui sont commentés ci-après. Une description de chacune des requêtes ayant servi à produire ces résultats est également présentée. Le TBDJF est un outil puissant d'analyse et de représentation. Les résultats présentés ici en constituent une illustration.

Tel que mentionné dans le document « [À propos](#) », rappelons que ce module permet d'interroger les données selon cinq dimensions. Le tableau ci-dessous présente, pour chacune des dimensions, les valeurs qui sont retenues par défaut par le système si elles ne sont pas explicitement modifiées ou précisées par l'utilisateur dans le panneau d'édition de la requête.

**Tableau 1. Dimensions et valeurs par défaut dans ce module**

Dimension	Valeur par défaut
Territoire	Pays
Statut OIF	Sans égard au statut
Espace linguistique	Sans égard à l'espace
Genre	Sexes réunis (total)
Temps	Année 2015

Pour obtenir plus de renseignements au sujet des données sources utilisées dans ce module et de la méthodologie de traitement de ces données, veuillez consulter le document « [À propos de ce module](#) ». La rubrique d'[aide](#) du TBDJF contient quant à elle des informations sur la façon de créer vos propres requêtes et analyses ainsi que sur le fonctionnement général de l'outil Map4Web.

## 1. Feuille : Graph. / TxInact\_20-24\_H\_F / OIF

Cette feuille présente un graphique à ligne brisée du taux d'inactivité des jeunes de 20 à 24 ans selon le sexe pour des regroupements de pays selon leur statut à l'Organisation internationale de la Francophonie (OIF). Trois sous-ensembles sont présentés : les pays membres, les pays observateurs et les pays qui n'ont pas de statut à l'OIF. Les quatre pays dont le statut est « membre associé » n'ont pas été retenus dans cette analyse particulière. En consultant le graphique, on constate que les taux d'inactivité des femmes de ce groupe d'âge sont largement plus élevés que ceux des hommes, et ce, dans tous les sous-ensembles et à toutes les années retenues dans l'analyse. Depuis l'an 2000, chez les femmes, les pays membres de l'OIF présentent un portrait plus avantageux que celui des deux autres catégories de pays, alors que chez les hommes la situation des pays membres et observateurs est similaire, les pays « hors OIF » présentant cette fois les taux d'inactivité les plus faibles.

### Paramètres de la requête :

**Visualisation :** Diagramme à ligne brisée

**Indicateurs :** Taux d'inactivité, 20-24 ans (%)

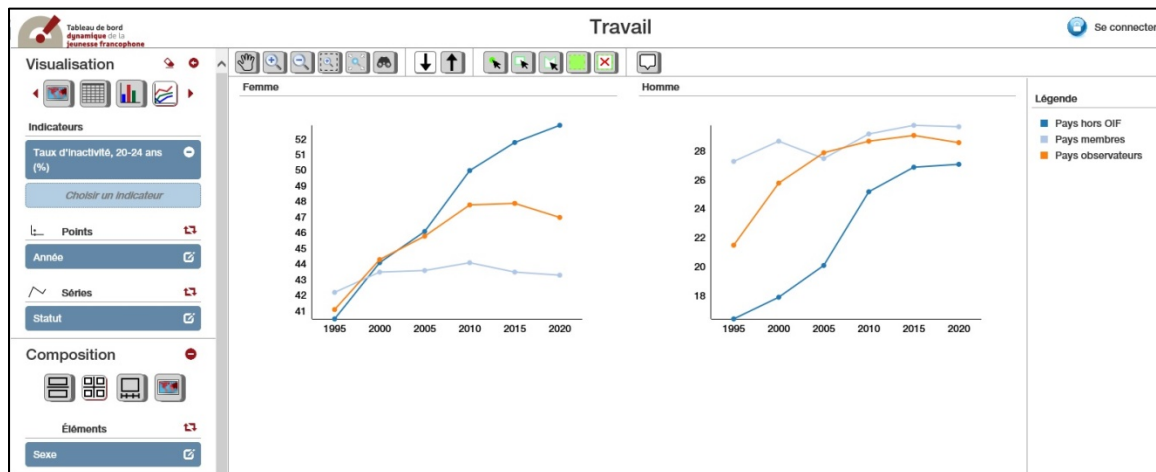
**Points :** Année (1995, 2000, 2005, 2010, 2015, 2020)

**Séries :** Statut (OIF), tous sauf les pays associés (n=4)

**Composition :** Grille

**Éléments :** Sexe

**Figure 1. Taux d'inactivité des jeunes de 20 à 24 ans selon le sexe et le regroupement des pays selon leur statut à l'OIF (1995 à 2020)**



Au fil du temps, on constate généralement une augmentation des taux d'inactivité plutôt forte de 1995 à 2015, tant chez les hommes que chez les femmes et particulièrement pour les deux sous-ensembles autre que les pays membres. L'Organisation internationale du travail (OIT) rend également disponible des projections au sujet de cet indicateur. Ainsi, pour l'an 2020, la projection indique une stabilisation des taux, voire une légère baisse par rapport à l'an 2015, pour la quasi-totalité des sous-ensembles.

## 2. Feuille : Graph. / TxCh15-24 / E. Lg

La seconde feuille de cet atlas électronique contient un graphique à ligne brisée présentant le taux de chômage des jeunes de 15 à 24 ans selon leur appartenance à divers espaces linguistiques, c'est-à-dire suivant la ou les langues officielles du pays de résidence de ces personnes. Les pays comptant plus d'une langue officielle sont répertoriés dans chacun de leur sous-ensemble linguistique. Par exemple, les jeunes chômeurs canadiens sont comptabilisés à la fois dans les taux de l'espace anglophone et dans ceux de l'espace francophone, l'anglais et le français étant les deux langues officielles du Canada.

### Paramètres de la requête :

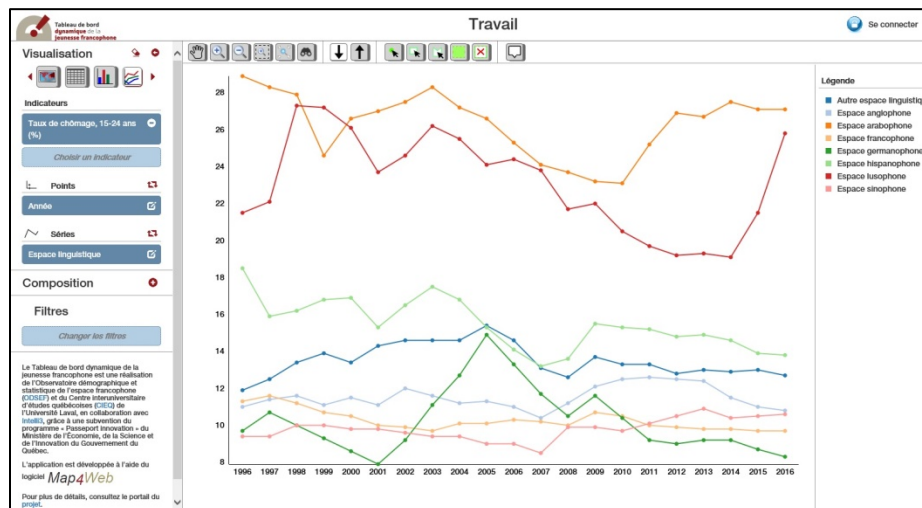
**Visualisation :** Diagramme à ligne brisée

**Indicateurs :** Taux de chômage, 15-24 ans (%)

**Points :** Année (1996 – 2016)

Figure 2.

**Taux de chômage des jeunes de 15 à 24 ans selon l'appartenance à divers espaces linguistiques (1996 - 2016)**



De 1996 à 2016, le graphique montre bien comment les espaces arabophones et lusophones ont été fortement touchés par le chômage chez les jeunes de ce groupe d'âge. Les écarts observés rappellent combien cette situation était au cœur des préoccupations, entre autres, lors du « Printemps arabe ». Le taux de chômage est un indicateur statistique dont les variations sont souvent qualifiées de conjoncturelles. Le tracé des courbes illustre bien cette tendance. Hors mis les deux espaces linguistiques susmentionnés dont les taux de chômage sont particulièrement élevés, notons que l'espace francophone montre des taux plutôt bas sur l'ensemble de la période analysée.

### 3. Feuille : Carte anim. / Emp.-Pop. / Pays

Cette carte animée permet d'observer l'évolution du ratio emploi-population chez les jeunes de 15 à 24 ans par pays, de 1991 à 2021. Cette série chronologique annuelle est composée d'estimations (1991-2016) et de projections (2017-2021) fournies par l'OIT. Une ligne du temps, située au bas de la zone de résultats, permet d'animer le rendu de la carte en fonction des observations établies pour chaque année. Les décomptes d'entités apparaissant dans la légende sont cumulatifs. Autrement dit, un même pays peut être associé à plus d'une catégorie de la légende en fonction du taux observé à chacune des années. Par exemple, pour l'ensemble de la période, il y a 237 occurrences où le ratio emploi-population d'un pays est de 70% et plus. La méthode de classement utilisée est celle des intervalles égaux, les limites inférieures et supérieures des catégories présentant ici des écarts de 10 points de pourcentage.

Le ratio emploi-population mesure ici la part des personnes de 15 à 24 ans qui contribuent à la production de biens et de services. Généralement, les taux les plus élevés sont considérés favorablement mais ils peuvent masquer les difficultés d'un pays à scolariser les jeunes. De même, rien n'indique que les emplois occupés sont de qualité. Ces réserves étant signalées, on observe que le ratio emploi-population d'une majorité de pays tend à demeurer relativement stable au cours de la période ou à diminuer au fil des années (1991-2021). La variation est inférieure à plus ou moins 10 points de pourcentage pour les deux tiers des pays (128/188 pays) alors que la moyenne des écarts est de -6 points de pourcentage entre la situation projetée en 2021 par rapport à celle qui prévalait en 1991. Durant cette même période, certains pays connaissent un recul marqué de leur ratio emploi-population chez les jeunes de 15 à 24 ans selon les données de l'OIT. Entre autres, les écarts bruts entre 2021 et 1991 sont prononcés en points de pourcentage dans les cas du Luxembourg (-27), du Bénin (-26), de la Chine (-25), de la Roumanie (-23), puis, du Burundi et du Sénégal (-16). Comparativement, les écarts concernant le Mali (+17), la Guinée (+15), le Cameroun (+8) et le Niger (+7) constituent quelques-uns des pays où la situation semble s'améliorer particulièrement durant cette période.

À nouveau, mentionnons qu'un ratio emploi-population élevé ou une tendance à l'augmentation du taux n'est pas nécessairement synonyme d'une situation enviable pour les jeunes, certains emplois occupés étant de faible qualité et le taux étant parfois associé à une incapacité à poursuivre des études. Des références complémentaires au sujet de la définition et de l'interprétation des indicateurs sont fournies via le document « [À propos de ce module](#) ».

#### Paramètres de la requête :

**Visualisation** : Carte

**Indicateurs** : Ratio emploi-population, 15-24 ans (%)

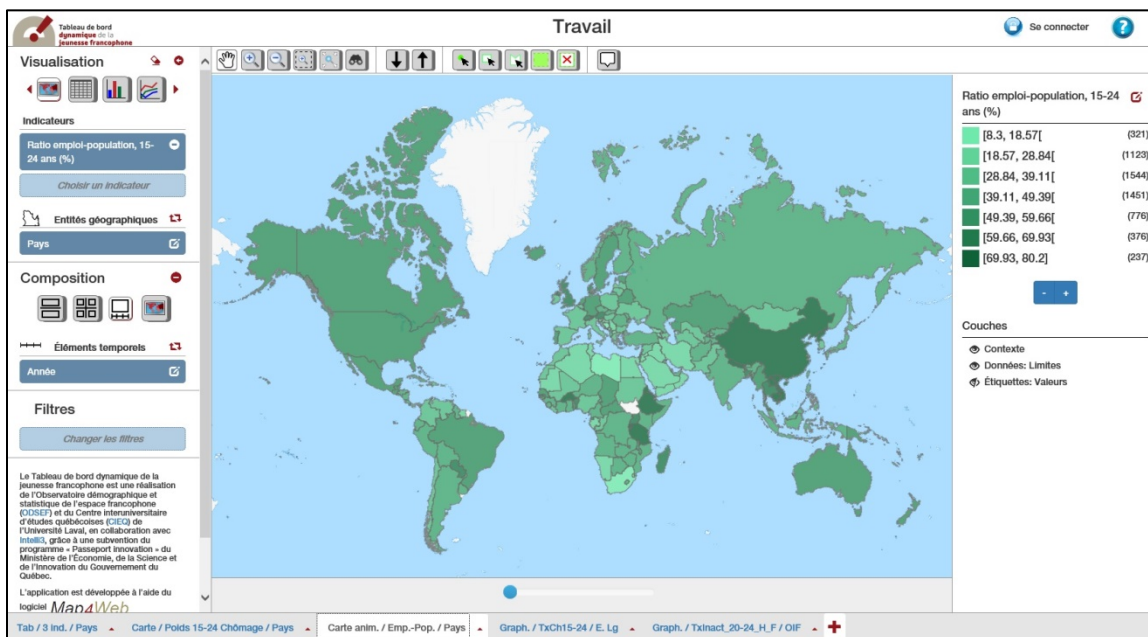
**Entités géographiques** : Pays

**Composition** : Évolution

**Éléments temporels** : Année

Figure 3.

### Évolution du ratio emploi-population (%) chez les jeunes de 15 à 24 ans par pays (1991 – 2021)



Le ratio emploi-population est également diffusé dans ce module selon le type de zone de résidence (urbain-rural). Ce taux d'emploi est disponible pour 47 pays et selon deux périodes (2002-2007 et 2008-2013). En modifiant les paramètres de la requête en spécifiant cette fois le mode de visualisation « **Tableau** », puis en affichant le ratio **urbain** le plus récent comme indicateur et en inscrivant un filtre sur l'**année « Urbain-Rural (2008-2013) »**, on obtient des informations pour ce groupe particulier de pays. Le Togo (61%), le Cambodge (60%) et Madagascar (56%) présentent les taux urbains récents les plus élevés chez les jeunes de 15 à 24 ans parmi les 47 pays pour lesquels cette donnée est diffusée. Le Bénin (14%) et la Tunisie (17%) sont parmi les pays présentant les taux les plus bas.

En modifiant les paramètres de la requête, puis en sélectionnant cette fois l'indicateur de la **zone rurale**, toujours pour la **période la plus récente**, les taux d'emploi les plus élevés, avoisinants 80%, seraient observés dans les pays suivants : Madagascar, Togo, Zambie. À titre comparatif, le ratio emploi-population en milieu rural serait de 45% au Mexique et de 21% au Bénin. Étant donné l'absence de nombreux pays, il devient parfois difficile de dégager de véritables tendances quant à la distinction urbaine-rurale. D'ailleurs, en lien avec ce que nous avons mentionné précédemment, on remarque que les taux des zones rurales sont généralement plus élevés que ceux des zones urbaines, du moins, c'est le cas pour 40 des 47 pays pour lesquels cette ventilation des données est disponible. Ce portrait est-il associé à un accès plus restreint à la scolarisation en milieu rural pour plusieurs de ces pays? De plus, à titre indicatif, en s'intéressant uniquement à la période 2008-2013, le ratio général pour l'ensemble du territoire d'un pays est approximativement de 62% en Suisse, 55% au Canada, 43% aux États-Unis et 30% en France. Dans une certaine mesure, ces taux permettent de juger qualitativement des ratios susmentionnés au sujet des zones urbaines et rurales de quelques pays.

#### 4. Feuille : Carte / Poids 15-24 Chômage / Rég.

Cette feuille contient une représentation cartographique de la part des jeunes chômeurs de 15 à 24 ans parmi l'ensemble de la population au chômage, selon les 22 grandes régions mondiales en 2015. Cet indicateur permet d'identifier des zones où le chômage touche particulièrement les jeunes. Mis à part l'Europe du Nord (34%) les trois autres régions européennes montrent des taux plutôt faibles, autour de 20%. En Afrique, les taux régionaux sont d'environ 40%, l'Afrique de l'Est faisant exception avec un taux estimé à 50% de même que l'Afrique australe (28%) qui compte une part plus faible de jeunes parmi la population en chômage. En Amérique et dans les Caraïbes, les taux varient de 37% à 40%, l'Amérique du Nord n'étant pas en reste avec 30% des chômeurs qui sont des jeunes de 15 à 24 ans. Certaines régions d'Asie présentent aussi un portrait peu enviable; le taux régional maximal en 2015 étant enregistré en Asie du sud (46%).

#### Paramètres de la requête :

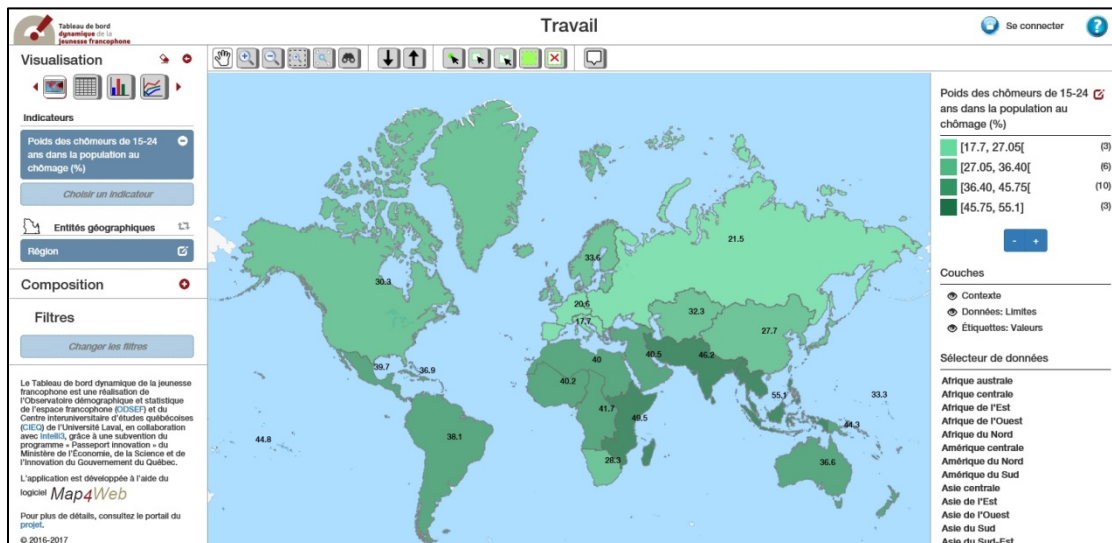
**Visualisation :** Carte

**Indicateurs :** Poids des chômeurs de 15 à 24 ans dans la population au chômage (%)

**Entités géographiques :** Région

Figure 4.

#### Poids des chômeurs de 15 à 24 ans (%) dans la population au chômage par région en 2015



#### 5. Feuille : Tab / 3 Ind. / Pays

La dernière feuille électronique de ce module montre comment il est aisé de comparer de multiples indicateurs à l'aide du TBDJF. Ici, trois indicateurs par pays ont été disposés dans un tableau : le taux de chômage des jeunes de 15 à 24 ans, le taux d'inactivité des 25 à 29 ans et le ratio emploi-population des 15 à 24 ans. Parmi les 188 pays pour lesquels ces indicateurs sont

disponibles en 2015, il est plutôt surprenant de constater que la situation des jeunes semble assez bonne à Madagascar, au Rwanda et au Cambodge, ces trois pays occupant les positions de tête quant à la moyenne des classements en rangs. Le Burkina Faso occupe également des rangs enviables, entre autres, le 5<sup>e</sup> plus faible taux de chômage et le 11<sup>e</sup> rang quant au taux d'inactivité. Des pays comme le Cameroun, le Bénin, le Japon, l'Allemagne, le Canada et la Norvège occupent également un classement global les situant autour du premier quintile, en considérant équitablement les trois indicateurs. À l'autre extrémité de l'axe, le portrait est définitivement moins favorable dans le cas, notamment, du Gabon, de la Bosnie-Herzégovine, de l'Afrique du Sud, de l'Italie, de l'Égypte, d'Haïti et de la Grèce qui se retrouvent dans le dernier quintile selon ce classement approximatif basé sur un score moyen des rangs, qu'il est possible de générer aisément en copiant-collant les valeurs du tableau dans un logiciel de calcul.

**Paramètres de la requête :**

**Visualisation :** Tableau

**Indicateurs :** Taux de chômage, 15-24 (%)  
 Taux d'inactivité, 25-29 ans (%)  
 Ratio emploi-population, 15-24 ans (%)

**Rangées :** Pays

**Colonnes :** Mesures (choisir les trois indicateurs spécifiés ci-dessus)

**Filtres :** Année par défaut (2015)

**Figure 5. Tableau de trois indicateurs (%) par pays en 2015**

Pays	Mesures		
	Taux de chômage, 15-24 ans (%)	Taux d'inactivité, 25-29 ans (%)	Ratio emploi-population, 15-24 ans (%)
Afghanistan	18.3	39.4	36.8
Afrique du Sud	50.1	29.6	13
Albanie	37.8	37.1	21.1
Algérie	26.3	39.2	20.9
Allemagne	7.2	17.1	46.1
Andorre	N/D	N/D	N/D
Angola	11.3	20.5	45.8
Anguilla	N/D	N/D	N/D
Antigua-et-Barbuda	N/D	N/D	N/D
Arabie saoudite	29.9	32.9	12.4
Argentine	17.1	21.3	34.6
Arménie	37.6	31.6	23.5
Aruba	N/D	N/D	N/D
Australie	13.1	16.7	57.7
Autriche	10.5	14.5	52.1
Azerbaïdjan	13.7	28.2	29.6
Bahamas	30.6	8.7	40.9
Bahreïn	5.4	13.1	41.6
Bangladesh	10.3	31.7	41.3
Barbade	31.9	11	31.4
Bélarus	1.1	13.8	45.1

Notez que le choix de l'année 2015 dans la requête est facultatif car il s'agit également de l'année qui est offerte par défaut si l'utilisateur n'indique aucune valeur temporelle dans une requête.



**Avertissement :**

Les données et les limites géographiques présentées dans le *Tableau de bord dynamique de la jeunesse francophone* sont uniquement utilisées à des fins de représentations statistiques et n'ont aucune portée quant à la reconnaissance des États ou des souverainetés. Ces données et ces limites géographiques peuvent être modifiées sans préavis.

**Référence suggérée :**

*Tableau de bord dynamique de la jeunesse francophone*. Québec : Observatoire démographique et statistique de l'espace francophone (ODSEF) / Centre interuniversitaire d'études québécoises (CIEQ), Université Laval, <http://www.tbdjf.fss.ulaval.ca>.