



## Francophones

### Faits saillants

2017-03-02

Richard Marcoux, professeur titulaire, département de sociologie, Université Laval

Marc St-Hilaire, professeur titulaire, département de géographie, Université Laval

Laurent Richard, professionnel de recherche, Université Laval

#### Introduction :

Ce document présente les résultats diffusés dans le module « Francophones » du *Tableau de bord dynamique de la jeunesse francophone* (TBDJF). Au démarrage de l'application Web dynamique, cinq feuilles, identifiées au bas de la fenêtre du navigateur Web, sont fournies aux usagers. Celles-ci contiennent des résultats d'analyses. Ainsi, les faits saillants ci-dessous décrivent sommairement ces résultats déjà disponibles à même ce module de l'atlas électronique, permettant d'en apprendre davantage sur le dénombrement des francophones et sur certaines des possibilités techniques offertes par l'application Web dynamique. Le TBDJF est un outil puissant d'analyse et de représentation dont les possibilités de traitements sont quasi illimitées!

Rappelons que ce module permet d'interroger les données selon quatre dimensions. Le tableau ci-dessous présente, pour chacune des dimensions, les valeurs qui sont retenues par défaut par le système si elles ne sont pas explicitement modifiées ou précisées par l'utilisateur dans le panneau d'édition de la requête.

**Tableau 1. Dimensions et valeurs par défaut dans ce module**

Dimension	Valeur par défaut
Territoire	Pays
Statut OIF	Sans égard au statut
Scénario démographique	2-stable (taux de francophones de l'an 2015 reporté à chaque période-année)
Temps	Année 2015

Pour obtenir plus de renseignements au sujet des données sources utilisées dans ce module et de la méthodologie de traitement de ces données, veuillez consulter le document « [À propos de ce module](#) ». La rubrique d'[aide](#) du TBDJF contient quant à elle des informations sur la façon de créer vos propres requêtes et analyses ainsi que sur le fonctionnement général de l'outil Map4Web.

## 1. Feuille : Carte – Part 15-34 Fr / Pays

La première feuille disponible au lancement de ce module contient une carte géographique présentant le taux de jeunes de 15 à 34 ans chez les francophones par pays en 2015. La légende est composée de sept catégories, les tons de couleur pâle référant aux pourcentages les plus faibles et les tons plus foncés présentant les taux les plus élevés. Pour les 39 pays pour lesquels des données sont disponibles, on remarque que la population francophone est particulièrement composée de jeunes de 15 à 34 ans dans les trois pays suivants formant la catégorie supérieure : Guinée (75,4%), Burundi (72,3%) et le Rwanda (72,1%). Selon nos estimations, près de trois francophones sur quatre dans ces pays font partie du groupe d'âge des 15-34 ans. Dans ces cas, la population francophone est donc très largement composée de jeunes, ce qui est sans doute liée aux grandes tendances démographiques actuelles. À l'autre extrémité de l'axe, on retrouve 14 pays dont les taux sont inférieurs à 30%. Par exemple, mentionnons le Canada (29,1%), la Belgique (26,1%) et la France (23,9%) qui présentent assurément des pyramides des âges différentes des pays africains susmentionnés. Du fait qu'il s'agit d'un pourcentage, cet indicateur permet d'apprécier la diversité des réalités démographiques des populations francophones de la planète peu importe le nombre de francophones estimés par pays. Ainsi, bien que le nombre de francophones en 2015 au Rwanda soit peu élevé (environ 654 000) comparativement à d'autres entités géographiques on y dénombre une part très élevée de jeunes de 15 à 34 ans (72,1%) comme nous l'avons souligné auparavant.

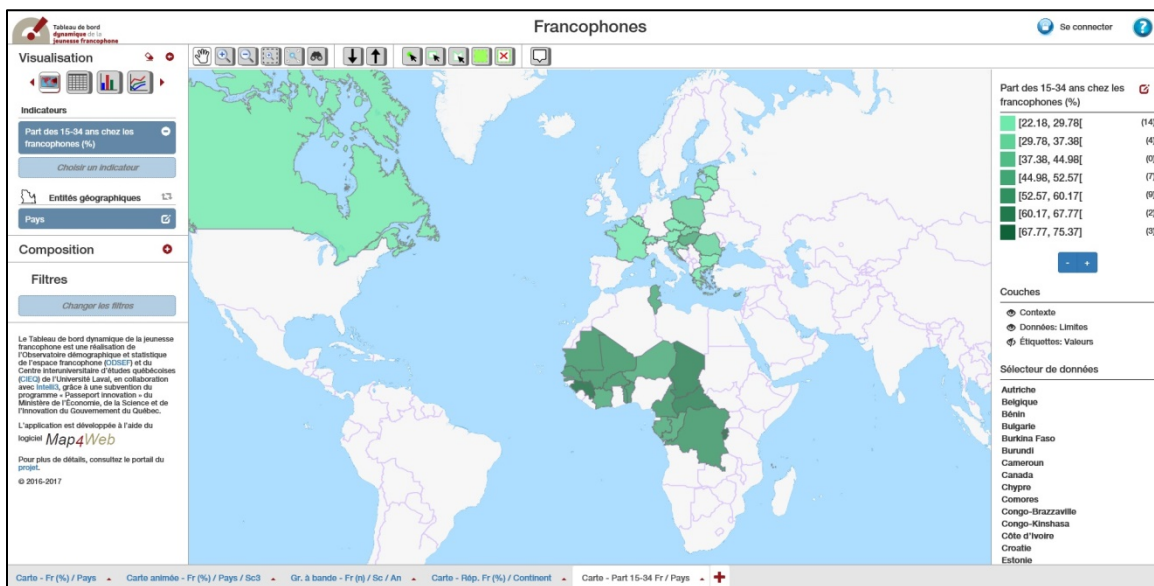
### Paramètres de la requête :

**Visualisation :** Carte

**Indicateurs :** Part des 15-34 ans chez les francophones (%)

**Entités géographiques :** Pays

Figure 1. Taux de jeunes de 15 à 34 ans chez les francophones par pays (2015)



Pour obtenir la liste des 39 pays considérés dans cette analyse ainsi que les taux estimés de jeunes de 15 à 34 ans chez les francophones, il est possible de basculer du mode de visualisation « Carte » au mode « Tableau ». Dans ce cas, il suffit simplement de spécifier que l’item « Année 2015 » doit être présenté en colonne pour obtenir les informations ayant servies à créer la carte.

## 2. Feuille : Carte – Rép. Fr (%) / Continent

La deuxième feuille disponible au lancement de ce module du TBDJF contient une carte portant sur la répartition continentale des francophones. Cet indicateur permet de mesurer quelle est la part (le « poids ») du nombre estimé de francophones par continent selon l’effectif mondial. Sans grande surprise, ce sont les continents européen (46,1%) et africain (45,5%) où habitent principalement les francophones en 2015. Les quatre autres continents se partagent donc les 8,4% restant. L’Amérique du Nord regroupe 4,5% des francophones de la planète, ce qui situe ce continent au troisième rang, suivi de l’Amérique du Sud (2%), de l’Asie (1,7%) et de l’Océanie (0,2%).

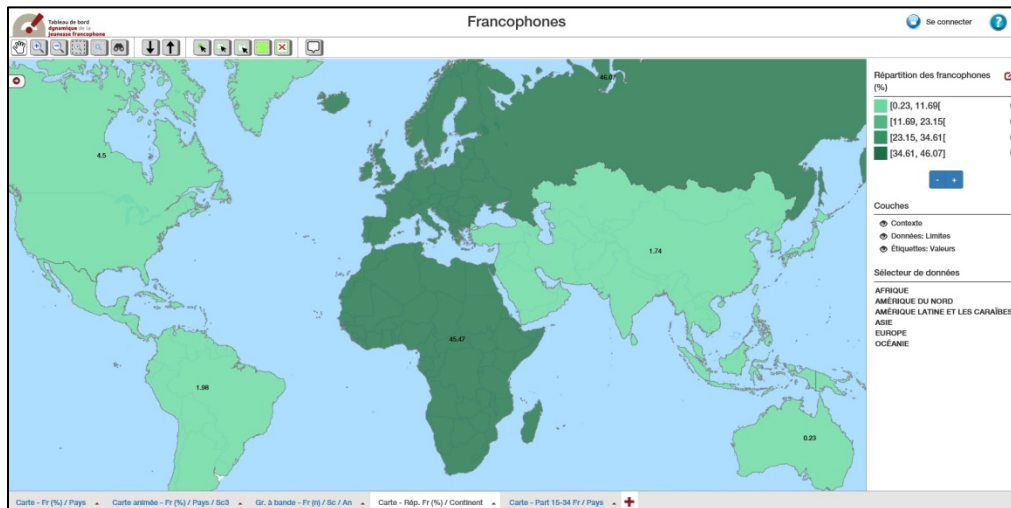
### Paramètres de la requête :

**Visualisation :** Carte

**Indicateurs :** Répartition des francophones (%)

**Entités géographiques :** Continent

**Figure 2. Répartition continentale des francophones en 2015**



Ce module du TBDJF permet également d’analyser la répartition des effectifs de francophones de tous âges selon les grandes régions du monde. Les utilisateurs intéressés par cet indicateur peuvent simplement spécifier l’item « Région » en remplacement de l’item « Continent » dans les paramètres de la requête pour obtenir ce résultat. Tel que mentionné dans le document « [À propos de ce module](#) » la ventilation des données par région pour cet indicateur n’est disponible actuellement que pour 15 des 22 régions, pour la période 2015-2070.

### 3. Feuille : Gr. à bandes – Fr (n) / Sc / An

Cette feuille de l'atlas électronique permet de comparer l'effet des divers scénarios démographiques retenus sur le dénombrement des francophones de tous âges pour les décennies à venir, soit à tous les cinq ans, de 2020 à 2070. Évidemment, pour l'an 2015, les effectifs estimés sont équivalents peu importe le scénario envisagé (280 millions), ce qui est illustré dans les quatre premiers bâtonnets du graphique. La définition de chacun des scénarios est présentée en détails dans le document « [À propos de ce module](#) ».

Bien que le premier scénario envisage une baisse du taux de francophones pour certains pays, principalement en Afrique du Nord, on observe que l'effectif mondial projeté montre une légère augmentation sur l'ensemble de la période étant donné l'accroissement démographique général pressenti. Le second scénario, basé sur la reconduction des taux de francophones observés en 2015 pour chacune des années retenues dans l'analyse, suit une tendance similaire. Enfin, les scénarios 3 et 4, fondés sur des hypothèses d'investissements marqués en scolarisation en français en Afrique subsaharienne, montrent une progression plus nette, surtout à compter du milieu du siècle.

#### Paramètres de la requête :

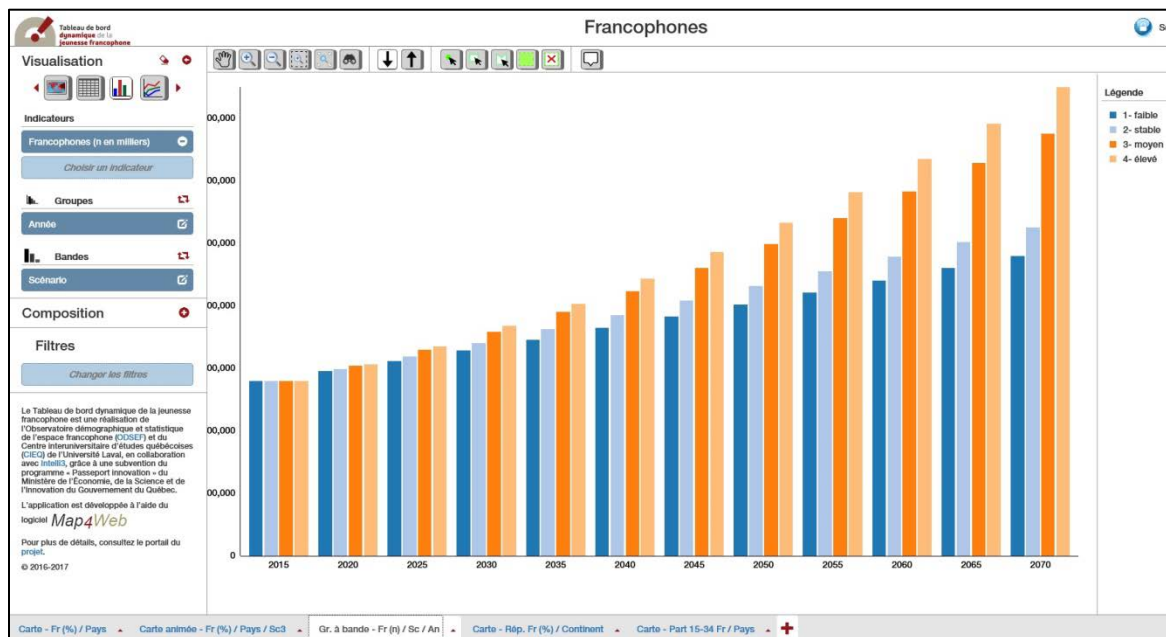
**Visualisation :** Diagramme à bandes

**Indicateurs :** Francophones (n en milliers)

**Groupes :** Année

**Bandes :** Scénario

Figure 3. Nombre estimé de francophones (en milliers) selon les scénarios, 2015-2070



À partir des effectifs mentionnés dans ce diagramme ou à partir d'un tableau créé à l'aide des mêmes paramètres (voir tableau 2), on découvre l'effet des divers scénarios sur le dénombrement prospectif des francophones jusqu'en 2070. En fait, de 2015 à 2070, la progression envisagée du nombre total de francophones dans le monde est de 71% pour le premier scénario, de 87% en ce qui a trait au second, puis, respectivement, les taux de variation sont de 141% et de 168% pour le troisième et le quatrième scénario.

**Tableau 2. Nombre estimé de francophones (en milliers) selon les scénarios, 2015-2070**

Année	Scénario			
	1- faible	2- stable	3- moyen	4- élevé
2015	279478	279478	279478	279478
2020	295259	299064	303728	306061
2025	311269	319075	329765	335110
2030	328064	340008	358274	367406
2035	345711	361891	389468	403257
2040	364026	384516	423301	442693
2045	382821	407678	459679	485679
2050	401889	431124	498421	532070
2055	421119	454680	539404	581766
2060	440417	478207	582487	634627
2065	459703	501625	627534	690488
2070	478872	524861	674376	749134

#### 4. Feuille : Carte animée. – Fr (%) / Pays / Sc3

Cette feuille présente une carte évolutive du pourcentage de francophones par pays de 2015 à 2070 selon le troisième scénario. Tel que stipulé dans le document méthodologique accompagnant ce module, ce scénario est basé sur une hypothèse d'investissements soutenus en matière de scolarisation en français en Afrique sub-saharienne. Ainsi, nos projections font état d'une augmentation progressive du taux de francophones pour 18 pays de cette région de manière à ce que le taux atteint en 2070 soit celui de l'an 2015 majoré de 50%. Pour les 79 autres entités considérées, le taux de l'an 2015 est reporté à chacune des périodes-années (2020-2070).

#### Paramètres de la requête :

**Visualisation :** Carte

**Indicateurs :** Francophones (%)

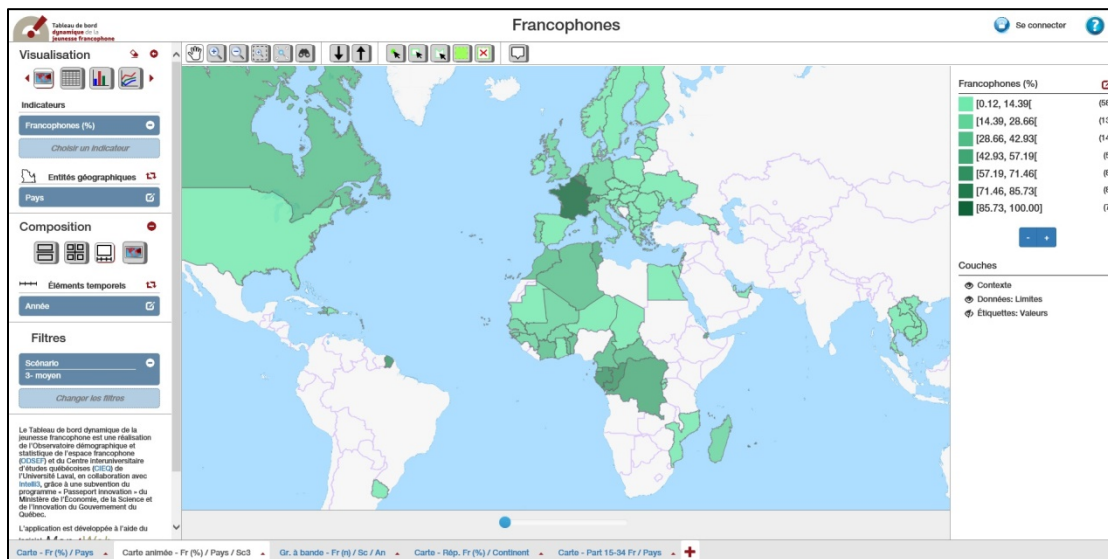
**Entités géographiques :** Pays

**Composition :** Évolution

**Éléments temporels :** Année

**Filtres :** Scénario 3 - moyen.

Figure 4. Évolution du taux de francophones par pays, 2015 à 2070



Une ligne du temps, située au bas de la zone de résultats, permet d’animer le rendu de la carte en fonction des observations établies pour chaque période quinquennale. Les décomptes d’entités apparaissant dans la légende sont cumulatifs, c’est-à-dire que les mêmes pays sont associés à de multiples décomptes de chacune des catégories de la légende. Évidemment, comme une augmentation du taux n’est envisagée que pour les 18 pays africains, tel que mentionné dans la définition du troisième scénario, il n’est pas surprenant que seuls des changements soient observables pour ces pays. Ainsi, de 2015 à 2070, suivant les calculs effectués dans le cadre de ce scénario, des pays comme le Gabon et le Congo-Brazzaville connaîtraient les plus fortes variations de leur taux de francophones (autour de 30 points de pourcentage dans les deux cas). À contrario, des pays comme le Mali, le Niger et le Tchad verraient leurs taux augmenter de moins de 10 points de pourcentages. Pour en apprendre davantage sur les résultats obtenus en fonction des divers scénarios, le lecteur est invité à consulter, entre autres, l’annexe 1 du document « [À propos de ce module](#) ». Il est également possible d’explorer davantage la dimension des scénarios à même le TBDJF en réalisant de multiples tableaux, graphiques ou cartes.

### 5. Feuille : Carte – Fr (%) / Pays

Cette feuille présente une carte géographique du taux de francophones par pays en 2015 selon le deuxième scénario. En fait, les deux derniers critères, spécifiés dans les filtres de la requête (voir ci-après), auraient pu être exclus afin d’obtenir le même résultat car tous les deux sont des paramètres par défaut, tel que mentionné en introduction. Alors qu’en 2015 des pays comme la France et le Luxembourg ont des taux de francophones supérieurs à 95%, ce taux est de 66% en Suisse. Pour certains pays d’Afrique, c’est la capacité à lire et à écrire en français qui a été retenue comme critère d’inclusion dans le dénombrement des francophones. On observe ainsi

un taux avoisinant 50% au Congo-Kinshasa, puis, de près de 40% au Cameroun et Togo, etc. En Italie et en Allemagne, les taux sont estimés à environ 15%. Ces taux par pays se reflètent à l'échelle continentale. En modifiant le paramètre des entités géographiques pour afficher cette fois-ci les continents au lieu des pays, les taux de francophones estimés pour l'an 2015 seraient les suivants, en ordre décroissant : Europe (17,4%), Afrique (10,7%), Amérique du Nord (3,5%), Océanie (1,6%), Amérique du Sud (0,9%), Asie (0,1%). Évidemment, ces proportions sont établies à partir des données disponibles par pays. Or, il est important de rappeler que les effectifs de francophones n'ont pas pu être obtenus pour tous les pays et que conséquemment, certaines régions ou des continents peuvent être plus ou moins affectés par des données manquantes. Afin de mieux cerner cette question de l'absence de diverses données dans ce module du TBDJF, il est conseillé de prendre connaissance des informations méthodologiques publiées dans le document « [À propos de ce module](#) ».

**Paramètres de la requête :**

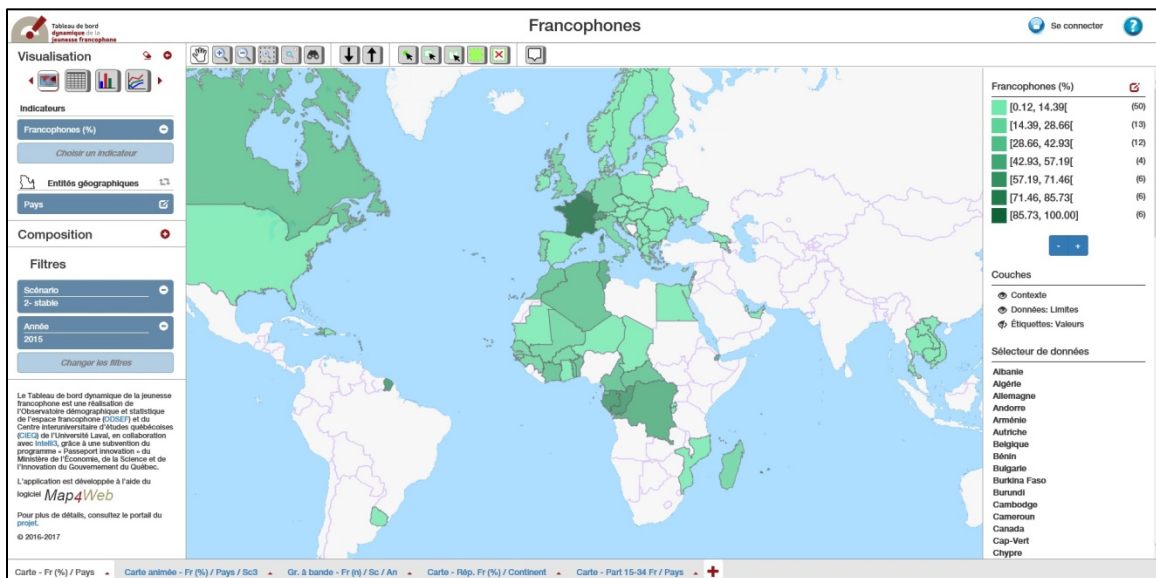
**Visualisation :** Carte

**Indicateurs :** Francophones (%)

**Entités géographiques :** Pays

**Filtres :** Scénario (2- stable) et Année (2015).

**Figure 5. Taux de francophones par pays en 2015**





**Avertissement :**

Les données et les limites géographiques présentées dans le *Tableau de bord dynamique de la jeunesse francophone* sont uniquement utilisées à des fins de représentations statistiques et n'ont aucune portée quant à la reconnaissance des États ou des souverainetés. Ces données et ces limites géographiques peuvent être modifiées sans préavis.

**Référence suggérée :**

*Tableau de bord dynamique de la jeunesse francophone*. Québec : Observatoire démographique et statistique de l'espace francophone (ODSEF) / Centre interuniversitaire d'études québécoises (CIEQ), Université Laval, <http://www.tbdjf.fss.ulaval.ca>.